

FR

**FAGOR** 



**APPAREIL 3EN1 : PIZZA, RACLETTE, GRILL**

**Modèle : FGAP120**

**MANUEL D'INSTRUCTIONS**

Lisez soigneusement ce manuel avant d'utiliser l'appareil et conservez-le pour toute référence future.

Lisez ce manuel d'instructions avec attention pour garantir une utilisation sûre et obtenir les meilleurs résultats.

## Connexions au secteur


Assurez-vous que la tension de votre domicile correspond à celle indiquée sur la plaque signalétique de l'appareil.

### Consignes de sécurité générales

1. Les enfants ne sont pas conscients des dangers représentés par les appareils électriques. Ne laissez jamais l'appareil sans surveillance pendant le fonctionnement. Ne laissez donc pas l'appareil à portée des enfants.
2. Cet appareil est exclusivement destiné à un usage domestique. N'utilisez jamais l'appareil à l'extérieur.
3. Certaines parties de l'appareil peut devenir chaude pendant son fonctionnement. Évitez de toucher ces zones afin d'éviter les brûlures.
4. Assurez-vous que l'appareil et le câble d'alimentation ne rentre jamais en contact avec des appareils chauds, comme une plaque chauffante ou des flammes nues.
5. Ne laissez pas le câble d'alimentation pendre par le rebord de l'évier, du plan de travail ou de la table.
6. Assurez-vous que vos mains sont sèches lorsque vous manipulez l'appareil, le câble d'alimentation ou la

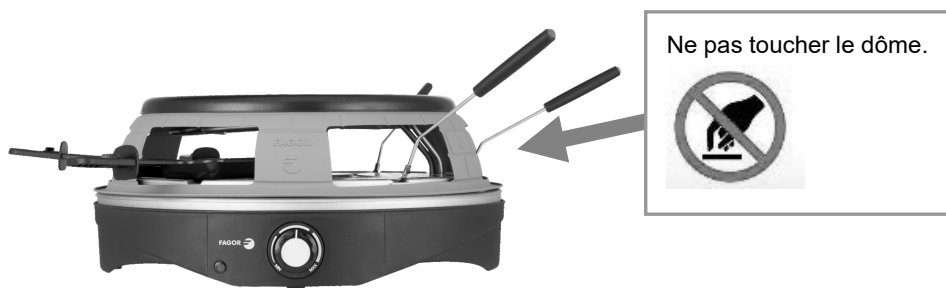
- fiche.
7. N'immergez jamais l'appareil dans l'eau ou tout autre liquide.
  8. Pour éviter tout risque d'incendie, assurez une bonne ventilation de l'appareil pour qu'il puisse dissiper correctement la chaleur qu'il produit. Il est donc essentiel de s'assurer que l'appareil dispose d'un espace suffisant de tous les côtés et qu'il ne soit pas mis en contact avec des matériaux inflammables. L'appareil ne doit pas être recouvert.
  9. N'utilisez pas l'appareil à proximité de vapeurs explosives ou inflammables.
  10. N'utilisez pas de limaille de fer pour nettoyer l'appareil. Des fragments de métal pourraient se détacher et toucher les composants électriques de l'appareil, provoquant un court-circuit.
  11. Utilisez uniquement une rallonge en bon état.
  12. N'éteignez jamais l'appareil en débranchant le câble.
  13. Si le câble d'alimentation est endommagé, il doit être remplacé par le fabricant, son service après-vente ou des personnes de qualification similaire afin d'éviter un danger.
  14. Les réparations faites par vous-même ou effectuées par des personnes non qualifiées peut présenter un danger considérable pour l'utilisateur.
  15. Nous déclinons toute responsabilité pour les dommages causés par une utilisation incorrecte ou le non-respect des réglementations de ce manuel.

16. Les utilisations ne respectant pas les instructions du manuel ne tombent pas sous la responsabilité ni la garantie du fabricant.
17. Lorsque l'appareil n'est pas utilisé et avant de le nettoyer, débranchez-le de la prise.
18. Les surfaces sont susceptibles de devenir chaudes au cours de l'utilisation.
19. Cet appareil n'est pas destiné à être mis en fonctionnement au moyen d'une minuterie extérieure ou par un système de commande à distance séparé.
20. La température des surfaces accessibles peut être élevée lorsque l'appareil est en fonctionnement.
21. Cet appareil peut être utilisé par des enfants à partir de 8 ans et plus et par des personnes ayant des capacités physiques, sensorielles ou mentales réduites ou un manque d'expérience et de connaissances à condition qu'elles aient reçu une supervision ou des instructions concernant l'utilisation de l'appareil en toute sécurité et qu'elles comprennent les dangers encourus.  
Les enfants ne doivent pas jouer avec l'appareil.  
Le nettoyage et l'entretien par l'utilisateur ne doivent pas être effectués par des enfants, sauf s'ils ont plus de 8 ans et qu'ils sont surveillés.  
Maintenir l'appareil et son cordon hors de portée des enfants de moins de 8 ans.
22. Cet appareil est destiné à être utilisé dans des applications domestiques et analogues telles que :

- les coins cuisines réservés au personnel des magasins, bureaux et autres environnements professionnels ;
  - les fermes ;
  - l'utilisation par les clients des hôtels, motels et autres environnements à caractère résidentiel ;
  - les environnements de type chambres d'hôtes.
23. **AVERTISSEMENT** : Cet appareil est doté d'une fonction de chauffage. Les surfaces, sauf surfaces fonctionnelles, peuvent devenir très chaudes. Étant donné que différentes personnes peuvent avoir une perception différente des températures, cet appareil doit être utilisé avec **PRUDENCE**. Tenez l'appareil exclusivement pour les surfaces prévues à cet effet et protégez-vous contre la chaleur en portant des gants ou des maniques par exemple. Les zones qui ne sont pas destinées à être touchées doivent avoir suffisamment refroidies.
24. Ne déplacez pas l'appareil pendant l'utilisation.
25.  Attention, surface chaude. Les surfaces sont susceptibles de devenir chaudes au cours de l'utilisation.
26. Attention : le dôme de devient très chaud pendant l'utilisation ! Ne touchez pas au dôme pendant le fonctionnement.
27. En ce qui concerne des informations détaillées sur la

manière de nettoyer les surfaces en contact avec les aliments, référez-vous au paragraphe ci-après.

**Attention : Ne touchez pas le dôme tant qu'il n'est pas complètement refroidi.**



※ **Note : Si le câble d'alimentation est endommagé, il doit être remplacé par le fabricant, son service après-vente ou des personnes de qualification similaire afin d'éviter un danger.**

## **Avant la première utilisation**

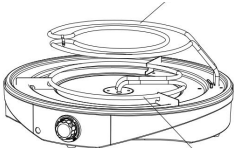
1. Avant la première utilisation, faites fonctionner l'appareil pendant 10 minutes à vide. Ceci permet d'éliminer l'« odeur de neuf ». Une petite quantité de fumée peut également être émise. Aérez la pièce pendant ce temps.
2. Laissez refroidir la plaque et les spatules puis nettoyez-les (voir le chapitre nettoyage & entretien).

# Étapes d'installation :

Plaque inférieure



Chauffage par le haut



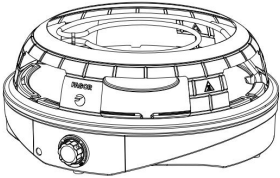
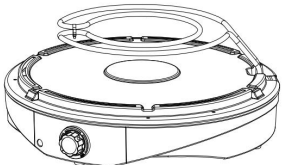
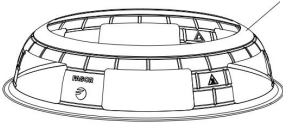
Chauffage par le bas



1



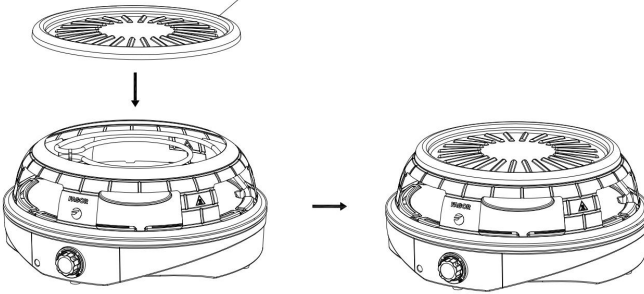
Dôme



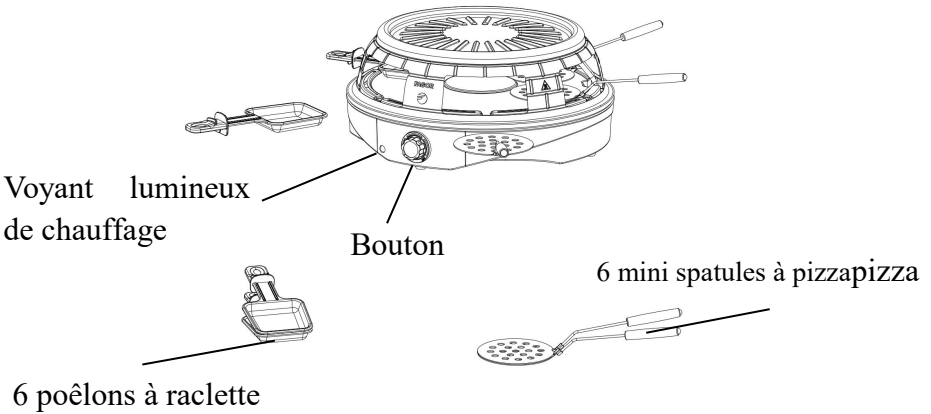
2



Plaque de grill



3

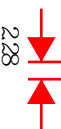


4



# Utilisation

## Grill

- 
1. Branchez l'appareil à l'alimentation électrique.
  2. Graissez légèrement la plaque de grill avec de la matière grasse.
  3. Graissez légèrement la plaque avec une matière grasse.
  4. Assaisonnez la nourriture.
  5. Le temps de préparation dépend du type et de l'épaisseur des aliments. Pour un bon résultat nous conseillons de retourner les aliments plusieurs fois pendant la cuisson.
  6. Ne mettez jamais d'objets durs ou pointus en contact avec la surface de cuisson antiadhésive. La surface peut être facilement rayée.

## Fonctionnement

Placez le four à pizza sur une surface plane stable. Assurez-vous que la surface est résistante à la chaleur et aux éclaboussures. Aérez la pièce pendant l'utilisation du four à pizza.

Insérez la fiche d'alimentation dans la prise murale. Le voyant rouge s'illumine. Laissez le four à pizza préchauffer pendant 10 minutes.

Glissez la pizza sur la spatule dans le four à pizza. Laissez la pizza sur la spatule, ce qui vous permettra de la retirer facilement du four.

Cuire la pizza 5 à 7 minutes.(en fonction de votre recette, la cuisson peut être plus longue) Servez la pizza dans votre assiette. Attention, la spatule est très chaude ;

Pendant l'utilisation, l'indicateur de chauffage s'allume et s'éteint

successivement et le thermostat contrôle la température pendant la cuisson.

Après utilisation, débranchez l'alimentation secteur pour éteindre l'appareil. Le voyant rouge s'illumine.

## **Nettoyage et entretien**

- Avant de nettoyer l'appareil, assurez-vous toujours que la fiche est débranchée de la prise de courant. Laissez l'appareil complètement refroidir avant de le ranger.
- La plaque du gril, les spatules et la plaque inférieure sont lavables à l'eau chaude savonneuse. Rincez et séchez soigneusement. N'utilisez jamais d'objets durs ou pointus sur la surface de cuisson antiadhésive. La surface peut être facilement rayée.
- Vous pouvez nettoyer la surface avec un chiffon humide et le sécher ensuite. N'immergez jamais l'appareil dans l'eau. N'utilisez pas de nettoyants abrasifs, car ils pourraient endommager le matériau.

## **Données techniques**

<b>modèle</b>	<b>données</b>
FGAP120	230V 1200 W (450 W+750 W)

## **Centre de service**

Si le produit cesse de fonctionner correctement, veuillez contacter le revendeur ou un centre de service agréé.

# Collecte sélective des déchets électriques et

## électroniques.

3.05  
毫米



Les produits électriques ne doivent pas être mis au rebut avec les produits ménagers. Selon la Directive Européenne 2012/19/UE pour le rebut des matériaux électriques et électroniques et de

2.31  
毫米

son exécution dans le droit national, les produits électriques usagés doivent être collectés séparément et disposés dans des points de collecte prévus à cet effet. Adressez-vous auprès des autorités locales ou de votre revendeur pour obtenir des conseils sur le recyclage.

## **Danger**

Ne tentez jamais d'utiliser votre appareil s'il présente des signes de dommages ou si le cordon d'alimentation ou la fiche est endommagé. Si le cordon d'alimentation est défectueux, il est important de le remplacer par le service après-vente pour éliminer tout danger.

Seules les personnes qualifiées et autorisées sont autorisées à effectuer des réparations à votre appareil. Toute réparation non conforme aux normes pourrait considérablement augmenter le niveau de risque pour l'utilisateur !

Les défauts résultant d'une mauvaise manipulation, d'une dégradation ou d'une tentative de réparation par des tiers annulent la garantie du produit. Cela s'applique également en cas d'usure et d'accessoires normaux de l'appareil.

## **Important !**

Nous vous recommandons de conserver l'emballage de votre appareil au moins pendant toute la durée de la garantie. La garantie ne s'applique pas sans l'emballage d'origine.

## **Garantie**

Votre appareil dispose de deux ans de garantie. Les accessoires

et pièces détachées sont disponibles seulement durant les 2 ans de la garantie du produit. La garantie ne couvre pas l'usure et la rupture en cas de mauvaise utilisation du produit. Le client est responsable de tous les retours. Vous êtes responsable des coûts et des risques liés à l'expédition du produit ; Il est donc recommandé d'expédier le produit avec un accusé de réception et une assurance transport en cas de valeur significative du produit.

## **GARDER HORS DE LA PORTÉE DES ENFANTS**

Les enfants devront être surveillés pour s'assurer qu'ils ne jouent pas avec l'appareil.

## **SERVICE APRÈS-VENTE**

Emballage à conserver pour référence ultérieure et mise en oeuvre du service après-vente : [relations.clients@euromenage.com](mailto:relations.clients@euromenage.com)

EN

**FAGOR** 



**3IN1 APPLIANCE: PIZZA, RACLETTE, GRILL**  
**Model : FGAP120**

## **INSTRUCTION MANUAL**


Read this manual thoroughly before using and save it for future reference.

Please read this instruction manual carefully to use this appliance safely and to obtain the best results.

## Connections to main supply

Make sure the supply voltage in your home is the same as the voltage marked on the rating plate of the appliance.

General safety instructions,

- 
1. Children are not aware of the dangers of electrical appliances. Never leave the appliance unattended during use. Therefore always keep the appliance outside the reach of children.
  2. The appliance is only suitable for household use. Never use the appliance outdoors.
  3. Certain parts of the appliance may become hot during use. Refrain from touching these areas so as not to burn yourself.
  4. Make sure that the appliance and the power cable never come into contact with hot devices such as hotplate or naked flames.
  5. Do not allow the power cable to hang down over the edge of the sink, worktop or table.
  6. Make sure your hands are dry when you touch the appliance, the power cable or the plug.
  7. Never submerge the appliance in water or another liquid.
  8. The appliance needs to dissipate its heat in order to

prevent fire. Therefore it is vital to make sure that the appliance has sufficient clearance on all sides and cannot come into contact with flammable materials.

The appliance may not be covered up.

9. Do not use the appliance near explosives or flammable materials.
10. Do not use a metal scouring pad to clean the appliance. Fragments of metal could come loose and touch the appliance's electrical parts causing it to short circuit.
11. Only use an extension cord that is in good condition.
12. Never switch the appliance off by pulling the cable.
13. If the supply cord is damaged, it must be replaced by the manufacturer, its service agent or similarly qualified persons in order to avoid a hazard.
14. Carrying out your own or having inexpert repairs carried out can cause considerable danger for the user.
15. We accept no liability for damage caused by incorrect usage or the ignoring of the regulations in this manual.
16. Use that does not comply with the manual is not covered by the responsibility and the warranty of the manufacturer.
17. When the appliance is not in use and before cleaning, unplug the appliance from the outlet.
18. The surfaces are liable to get hot during use.
19. Appliances are not intended to be operated by


means of an external timer or separate remote-control system.

20. The temperature of accessible surfaces may be high when the appliance is operating.
21. This appliance can be used by children aged from 8 years and above and persons with reduced physical, sensory or mental capabilities or lack of experience and knowledge if they have been given supervision or instruction concerning use of the appliance in a safe way and understand the hazards involved. Children shall not play with the appliance. Cleaning and user maintenance shall not be made by children unless they are older than 8 and supervised. Keep the appliance and its cord out of reach of children less than 8 years
22. This appliance is intended to be used in household and similar applications such as:
- staff kitchen areas in shops, offices and other working environments
  - farm houses
  - by clients in hotels, motels and other residential type environments
  - bed and breakfast type environments
23. **WARNING:** This appliance includes a heating function. Surfaces, other than the functional surfaces may develop high temperatures. Since temperatures are perceived differently by different people, this device should be used with **CAUTION**. Hold the



appliance exclusively to grip surfaces intended to hold and use such heat protection measures as heat protection Gloves or pot holders. Areas which are not intended to grips must be given sufficient time to cool.

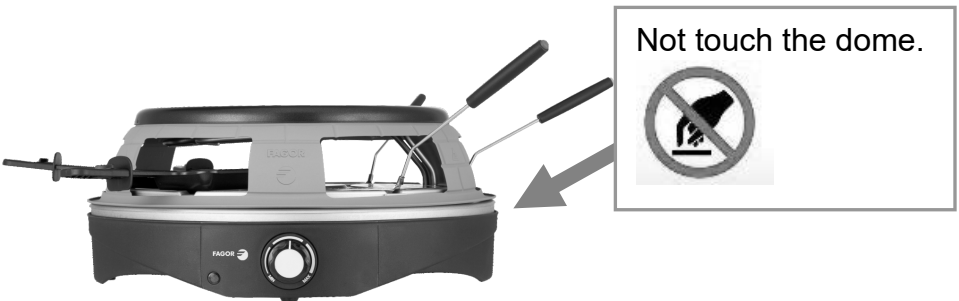
24. Do not move the appliance during use.

25. “” meaning “caution, hot surface.”

26. Warning: the dome of the appliance gets very hot during use! Do not touch the dome during operation.

27. Regarding the operating times and cleaning surfaces in contact with food, thanks to refer to the following section.

**Caution: Don not touch the dome until it is completely cooled down.**

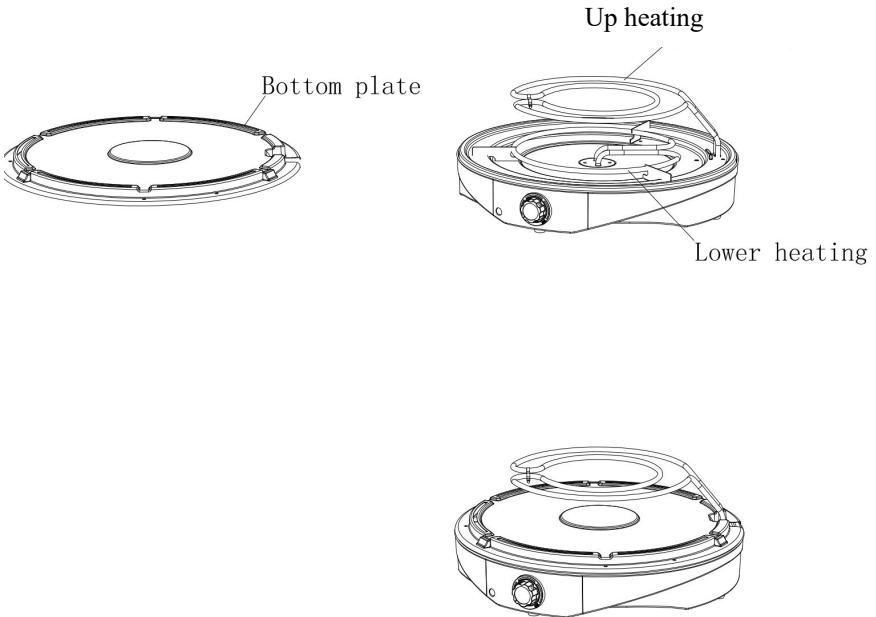


※ **Note: If the supply cord is damaged, it must be replaced by the manufacturer or its service agent or similar qualified person in order to avoid a hazard.**

## Before first use

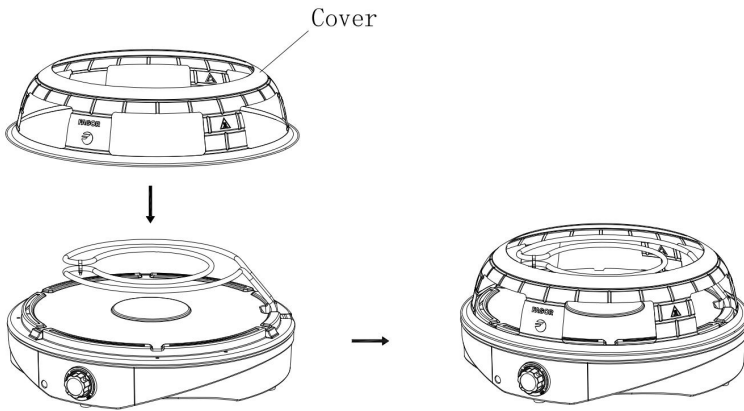
1. Before using for the first time, operate the appliance for 10 minutes without any food. This in order to remove the “new” scent. A small amount of smoke may also be noticeable. Ventilate the room during this period.
2. Let the plate and the spatulas, mini raclette pans cool down then clean them (see chapter clean & care).

## Installation steps:

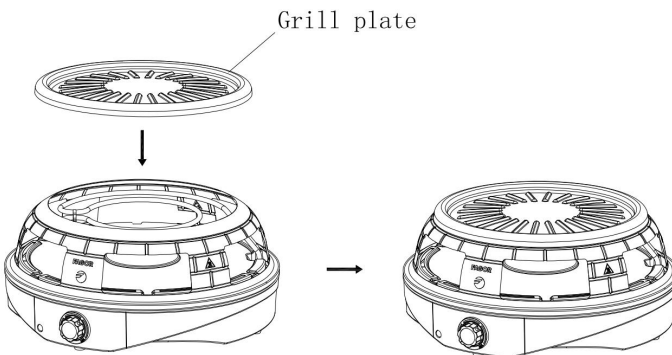


1



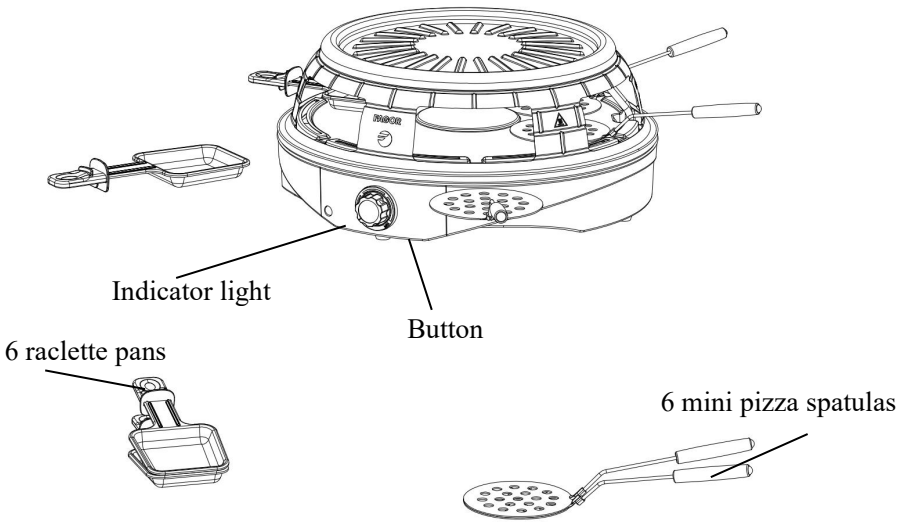


2



3





# 4

## Using

### Grilling

1. Connect the appliance to the mains socket.
2. Grease the grill plate slightly with butter.
3. Cut the meat into little pieces in order to minimize the preparation time.
4. Spice the food.
5. Preparation time depends on the sort and thickness of the food.  
For a good result we advise to turn the food several times

- during grilling.
6. Never use hard or sharp objects on the non-stick baking surface. The surface can be damaged easily by scratching.

## **Operation**

Place the pizza oven on a stable and flat surface. Ensure the surface is heat and splash resistant.

Ventilate the room during the use of the pizza oven.

Insert the plug into the wall outlet. The red indicator lights up. Let the pizza oven pre - heat for 10 minutes.

Slide the pizza on the spatula in the pizza oven. Leave the pizza on the spatula, allowing you to easily remove the pizza from the oven again.

Bake the pizza 5 to 7 minutes. (depending on your recipe, cooking may take longer).Place the pizza on your plate, Please note that the spatula is very hot;

During use, the heating indicator turns on and off successively and the thermostat controls the temperature during cooking.

After use, disconnect from mains power supply to turn the device off. The red indicator light turns off.

## **Clean & Care**

- Before cleaning the appliance, always make sure that the plug has been removed from the supply socket. Allow the appliance to cool down before cleaning.

- The grill plate, spatulas and bottom plate can be washed in hot soapy water. Rinse and dry thoroughly. Never use hard or sharp objects on the non-stick baking surface. The surface can be damaged easily by scratching.

•You can clean the exterior with a damp cloth and dry afterwards. Never immerse the appliance in water. Do not use abrasive cleaners, these can cause damage to the material.

## Technical data

model	data
FGAP120	230V 1200W(450W+750W)

## Service centre

If the product doesn't function properly, please contact your dealer or an authorised service centre.

## REMOVAL OF APPLIANCES USED



Directive 2012/19/EU on waste electrical and electronic Equipment (WEEE) requires that the appliance uses are not disposed of using the normal municipal waste. Old appliances must be collected separately in order to optimize the recovery and recycling of materials they contain and reduce the impact on human health and the environment.

The symbol of the dustbin is used on all products to remind the obligations for separate collection. Consumers should contact their local authorities or dealer regarding the steps to follow for the removal of their old appliance. If you proceed with the scrapping of old equipment, be sure to render useless what could be dangerous: disconnect the power cable flush with the device.

## Danger:

Never attempt to use your appliance, if it shows signs of damage or the power cord or plug is damaged. If the power cord is

defective, it is important to have it replaced with the after sales service to eliminate any danger.

Only qualified and authorized persons are authorized to carry out repairs to your appliance. Any repairs not in accordance with standards could significantly increase the level of risk for the user! Defect resulting from improper handling, degradation or attempted repairs by third parties voids the warranty on the product. This also applies in case of normal wear and accessories from the appliance.



**Important!**

We recommend that you keep the packaging of your device at least for the duration of the warranty. The guarantee does not apply without the original packaging.

## **Warranty:**

Your device has two years warranty. Accessories and spare parts are only available during the 2 years of the product warranty. The warranty does not cover wear and breakage following a wrong use of the product. The customer is responsible for all returns. You remain responsible for the costs and risks associated with the product shipment; it is therefore recommended to ship the product with an acknowledgement of receipt and transport insurance in case of significant value of the product.

## **KEEP OUT OF REACH OF CHILDREN**

Children should be supervised to ensure that they do not play with the appliance.

## **AFTER-SALES SERVICE**

Retain packaging for future reference and after-sales service: [relations.clients@euromenage.com](mailto:relations.clients@euromenage.com)



Importé et distribué par  
EUROMENAGE sous licence de la marque FAGOR  
20/22 Rue de la Ferme Saint-Ladre  
95470 Saint-Witz FRANCE

